

Kerte og Omegns Vandværk - Kertevej 65, 5560 Aarup

Beredskabsplan

Beredskabsplanen er et supplement til Assens Kommunes beredskabsplan vandforsyning
https://www.assens.dk/media/7254/beredskabsplan_vand_19-04-2016.pdf

Revideret 01.08.2020

Beredskabsplanen skal sikre, at der etableres det nødvendige beredskab, når der opstår en situation, som kræver en særlig indsats, og som ikke kan løses med de ressourcer (mandskab og materiel) vandforsyningen selv har til rådighed.

Beredskabsplanen træder i kraft, når leveringen af vand svigter, eller hvis der opstår risiko for sundhedsfare.

Beredskabsplanen indeholder retningslinjer for foranstaltninger, der skal træffes for at sikre forsyning af rent drikkevand under akutte og ekstraordinære forhold.

Planen omhandler indsats ved forurening af ledningsnet, rentvandsbeholdere og på selve vandværket samt indsats ved større rørbrud eller nedbrud af vandværk.

Planen er udarbejdet iht. Beredskabsloven lbk. nr. 660 af 10. juni 2009 med senere ændringer. Afsnit 7, 8 og 9 er fra Miljøstyrelsens vejledning nr. 9558 af 1. januar 2002 om planlægning af beredskab for vandforsyninger.

Beredskabsplanen for vandforsyning er et supplement til Assens Kommunes overordnede beredskabsplan.

Planen er gældende ved forsyningssvigt ved kommunens almene* private og kommunale vandværker.

Det er politisk besluttet, at alle vandværker skal bidrage med deres egne oplysninger til planen.

Organisering

Normal forsyningssituation:

Assens Kommune er ansvarlig for tilsynet med drikkevandskvaliteten og vandforsyningsanlæggene. Det enkelte vandværk er ansvarligt for driften af vandværket samt drikkevandskvaliteten.

Kerte og omegns vandværk har udarbejdet egen hjemmeside, som danner og kan danne grundlag for information af forbrugere ved orienterende tekst på hjemmesiden og udsendelse af SMS til forbrugere som har tilsluttet sig denne ordning.

Af vandværkets hjemmeside fremgår ledningsnettets udstrækning, normal vandkvalitet og vandværkets funktion. Endvidere fremgår medlemmer af bestyrelsen.

Vandværket supporteres endvidere af VandCenter Syd, som har et nøje kendskab til selve vandværkets drift, funktion og kapacitet.

Unormal forsyningssituation:

Ved en truet forsyningssituation og ved krisesituationer, skal politiet orienteres så snart flere myndigheder bliver involveret. Politiet vurderer hvorvidt de skal forestå den koordinerende indsats, eller om situationen håndteres af koordinationsgruppen. Koordinationsgruppen aktiveres, der herefter ledes af beredskabschefen eller dennes stedfortræder. Koordinationsgruppen afgør selv, hvorvidt

Kerte og Omegns Vandværk - Kertevej 65, 5560 Aarup

Beredskabsplan

beredskabsplanen skal iværksættes. Unormal forsyningssituation kan være ved større ledningsbrud, forurening af forsyningsledninger, boringer eller vandværk samt længerevarende strømsvigt eller nedbrud af vandværk.

Koordinationsgruppen består af:

1. Politiet. Formand / information Politiet står for den koordinerende indsats, såfremt de er involveret.
2. Beredskabschefen eller dennes stedfortræder.

Beredskabschefen samordner indsatsen med Politi og andre myndigheder. Kontakter kommunens Kommunikationsafdeling. Politiet håndterer fortrinsvis pressen. Beredskabschefen er pressetalsmand såfremt politiet ikke er involveret. Afhængig af hvor alvorlig situationen er, kan der udpeges flere pressetalsmænd.

3. Afdelingschef for Miljø og Natur
4. Medarbejder fra Miljø og Natur (drikkevand/grundvand), sekretær fører logbog
5. Embedslægen. Embedslægen har ansvaret for den sundhedsfaglige rådgivning og vurdering
6. Repræsentant for vandværkets bestyrelse

Koordinationsgruppen skal overvåge og koordinere den nødvendige indsats så som kildeopsporing, analysebehov, afværgeforanstaltninger og nødforsyning samt informere borgerne og pressen om den aktuelle situation. Kommunens Kommunikationsafdeling bruges og inddrages i forbindelse med pressemeddelelser, informationsopgaver og kommunikationssparring m.v., herunder løbende information på kommunens hjemmeside www.assens.dk

Alle udgifter i forbindelse med koordinationsgruppens arbejde samt udgifter til udstyr, entreprenørassistance, rådgivningsassistance m.v. ved eventuelle afværgeforanstaltninger afholdes af vandværket.

Koordinationsgruppen fører en løbende kronologisk logbog, der beskriver alle aktiviteter i relation til den aktuelle krise. Logbogen føres af koordinationsgruppens sekretær.

Det er vandforsyningens ledelse, der skal iværksætte de egentlige handlinger til udbedring af skader såsom: reparationer, desinfektion, rensning og lignende, som skal til for at vandforsyningen igen kan vende tilbage til den sædvanlige produktion.

Vandværkets bestyrelse og daglig ledelse fremgår af vandværkets hjemmeside.

Alarmering

Assens Kommune alarmeres via følgende telefonnumre:

Indenfor kommunens normale åbningstider:

man. - onsdag 10:00 - 15:00 torsdag 10:00 - 17:00 fredag 10:00 - 13:00

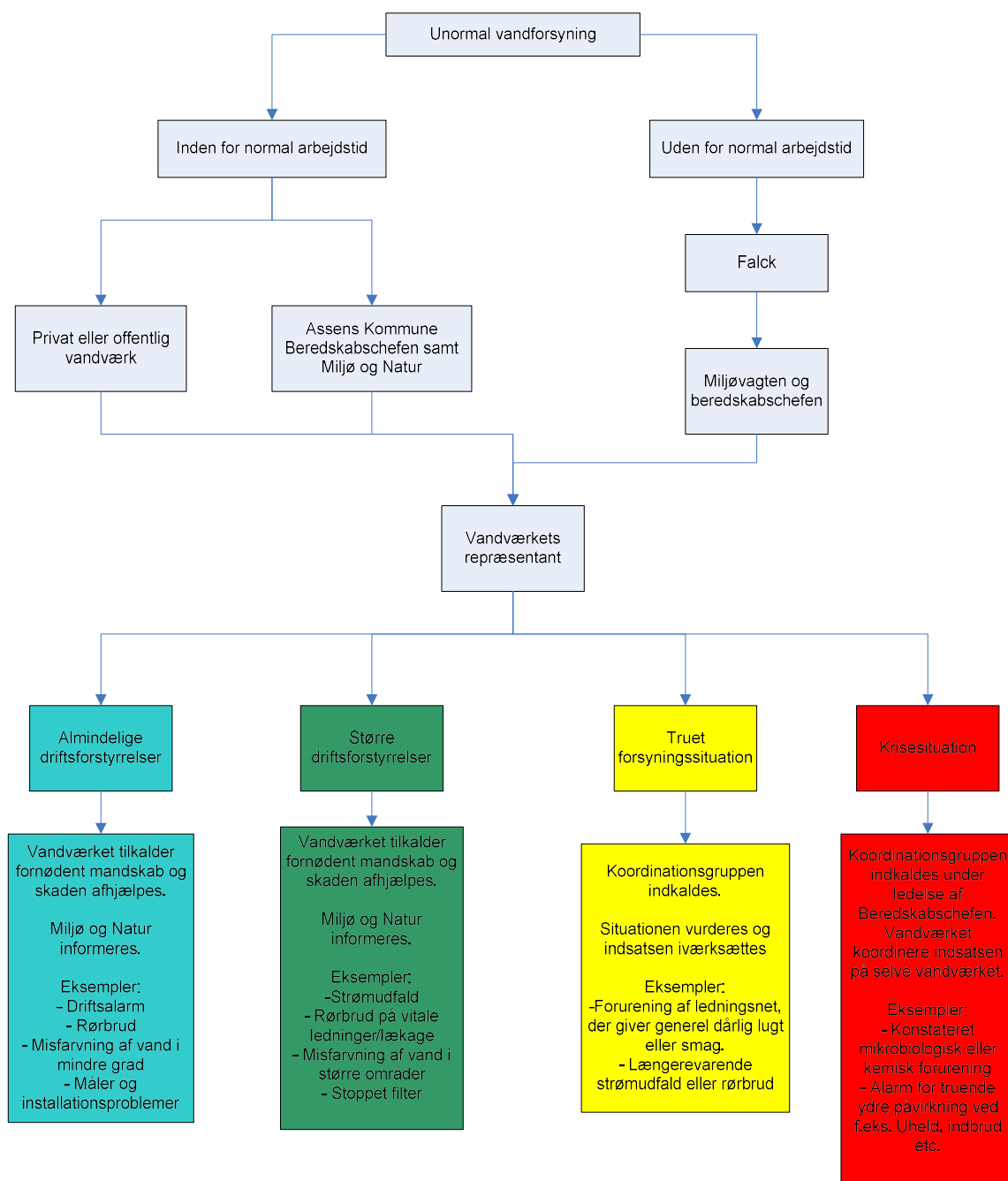
64 74 75 11 (Miljø og Natur) 29 37 91 37 (Miljøvagt indenfor kommunens normale åbningstid)

Kerte og Omegns Vandværk - Kertevej 65, 5560 Aarup

Beredskabsplan

Udenfor normal arbejdstid, akut nødsituation:

Alarmcentralen 1-1-2 Fyns Politi 1-1-4



Kerte og Omegns Vandværk - Kertevej 65, 5560 Aarup

Beredskabsplan

Den første anmeldelse vil normalt gå til den pågældende vandforsyning, Assens Kommune eller alarmcentralen. Den instans som modtager anmeldelsen kontakter straks de øvrige ansvarlige instanser jf. alarmeringsplanen.

Koordinationsgruppen skal inddrages i de tilfælde, hvor nedenstående situationer enten medfører et omfattende svigt i leveringen af vand eller ved risiko for sundhedsfarlig forurening af vandforsyningen:

1. Forbruger klager over vandkvaliteten
2. Indberetning af sygdomstilfælde fra de lokale læger til embedslægen
3. Indberetning om uheld f.eks. kemikalier på en virksomhed
4. Hærværk eller indbrud på vandforsyningens ejendom
5. Trafikuheld med udslip af kemikalier
6. Brud på større ledninger
7. Kontrollen med vandkvaliteten viser en forurening

Kerte og Omegns Vandværk, oplysninger om værket.

Vandværket er bygget med rentvandstank under selve vandværksbygning.

Vandforsyning til vandværket sker fra to borerer som ligger bag vandværksbygningen. Den ene ca. en meter syd for og den anden ca. 100 meter syd for. Der pumpes fra samme magasin. Begge borerer er med overjordiske stationer, som er udført med tætte forerørsforsejlinger.

Vandforsyningen til forbrugerne sker fra to separate zoner.

Zone 1 mod Kerte.

Zone 2 med Hjerup.

Zone 1 dækker: Kerte, Ørsbjerg, Knold, Kaslund, Stadsbjerg, og Jarlebjerg

Zone 2 dækker: Hjerup, Stubberup, Blåkilde, Spillehusene og Faurskov.

Oversigtskort over ledningsnettet kan ses på vandværket og på hjemmesiden Kertevand.dk

Nødforsyning fra Aarup Vandværk:

Ø110mm forsyningsledning fra brønde placeret i krydset mellem Ørsbjergvej, Uglebjergvej og Møllegården.

Nødforsyningsledningen tilsluttes zone 1 – Kerte, ved ejendommen Ørsbjergvej 28. I begge tilslutningspunkter er der ventiler, som skal lukkes op.

Nødforsyningsledningen har ingen dagligt flow, og skal udskylles før forsyningen kan tages i brug. Kan tages i brug indenfor ca. 3 - 5 timer.

Kerte og Omegns Vandværk - Kertevej 65, 5560 Aarup

Beredskabsplan

Forsyning til zone 2 kan med reduceret kapacitet ske via by-pass umiddelbart uden for vandværksbygning eller mere permanent, med fuld kapacitet via rentvandstank på vandværket. Udpumpningen til zone 1 kan stoppes og tanken kan fyldes af forsyningen fra Aarup.

Driftsinstruktion for proceduren ved selve nødforsyningsledningen ved Aarup og omkoblingen ved vandværket ligger på vandværket og fremgår af hjemmesiden.

Telefonliste Kerte og Omegns Vandværk

Intern	Telefon			Mail
	Dag	Aften	Mobil	
Formand Kai Egede Jensen	6449 2969	6449 2969	4123 4504	kegj@vd.dk kegj@faurskovmolle.dk
Kasserer Lise Hansen	6443 1203	6443 1203	4011 3203	liseorsbjerg@live.dk
Bestyrelsesmedlem Jørgen G. Hviid			2538 2433	mail@best4life.dk
Sekretær Flemming B. Nielsen	4080 8430	4080 8430	4080 8430	nielsenflb@gmail.com
Bestyrelsesmedlem Martin Jensen	6371 8600	6371 8600	2242 5345	bakkemose@mail.dk
VVS Skydebjerg Smede	6443 1135	6443 1135	2066 1076	hj@skydebjerg-smede.dk
Aarup El-Service A/S Michael Jacobsen	6443 1500	6443 1500	2343 3594	
Entreprenør Mogens Christiansen	6443 3402	6443 3402		mogens@kertemaskinstation.dk
Entreprenør Myllerup Ole West Hansen	4074 4192	4074 4192	4074 4192	owh@myllerupentreprenor.dk

Kerte og Omegns Vandværk - Kertevej 65, 5560 Aarup

Beredskabsplan

Nabovandværk				
Aarup Vandværk	6443 1330		2083 7330	
Laboratorium				
EuroFins Miljø A/S	7022 4266	7022 4266		
Følsomme forbrugere:				
Middelfartvej 124 Svinebesætning Forpagter: Jens Holmegaard Larsen Tager vand ind kl 02, 7:20, 11:20, 15:20 og 19:20 Automatisk fodring			2079 2733	
Hjerupvej 1 Svinebesætning Forpagter: Ole Sloth Bestyrer: Jan Ingen automatik			2323 9226 2323 9227	
Jarlebjerggyden 22 Kvægbesætning Ejer Jacob Pedersen Har egen tank på ca.20 m ³ Automatisk indtag dog ikke i tidsrum fra 07 - 09 og 17 - 19			2344 3115	
Kertevej 20 Forpagter: Jacob Pedersen			2344 3115	
Kerte Forsamlingshus Kertevej 19, Kerte			2990 6443	
Ole Skaarup Nielsen Stadsbjergvej 14 Privat: Orte Byvej 24	6445 1088	6445 1088		
Fauerskov Gods A/S	6449 1100			
Spejderhytten på Ørsbjerg Skovvej 21				

Kerte og Omegns Vandværk - Kertevej 65, 5560 Aarup

Beredskabsplan

Jakob Bogh Nielsen			2845 8700	jakob@bogh-nielsen.dk Adresseliste pr. 5. august 2020 – listen ligger endvidere opdateret på vandværkets hjemmeside.
--------------------	--	--	-----------	--

Adresseliste pr. 5. august 2020

Listen søges løbende opdateret. Kontaktpersoner for vandværket drift fremgår opdateret af vandværkets hjemmeside.